



Rakennusteollisuus

# Työvoimakyselyn 2019 tulokset

Talonrakennusteollisuus  
alueittain

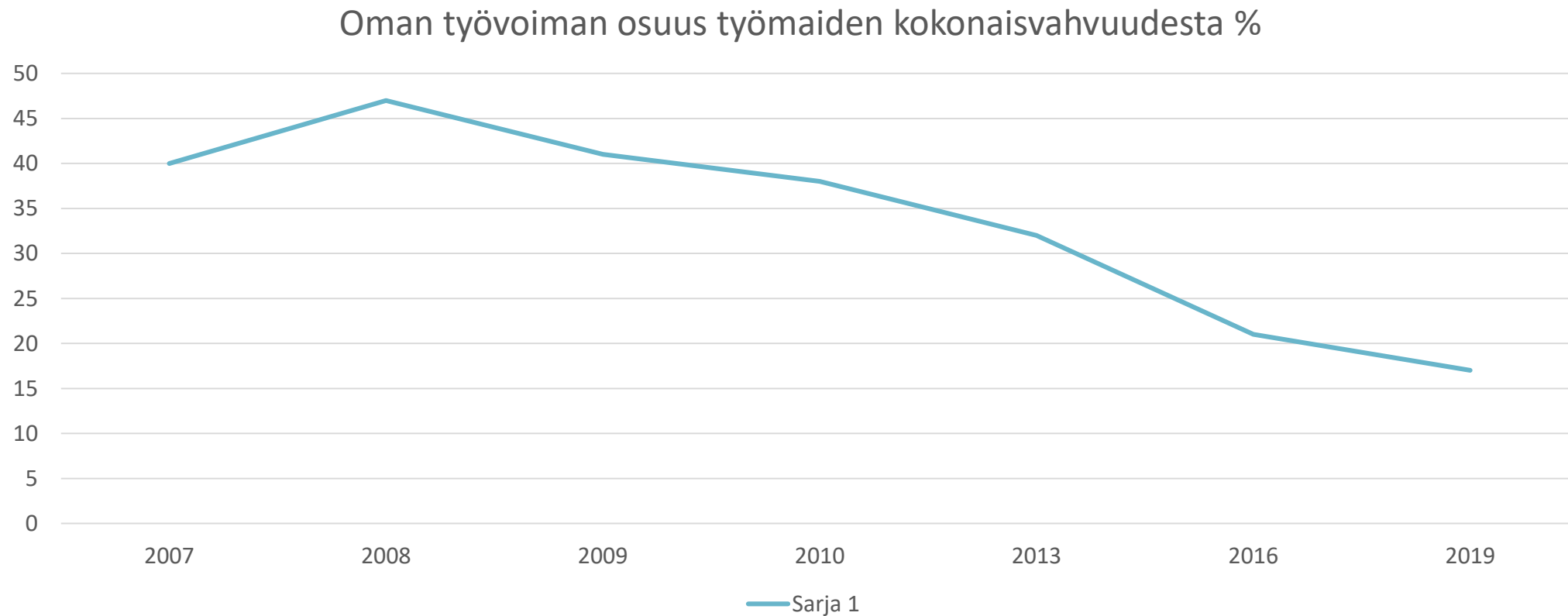
28.5.2019

# Rakennusteollisuuden työvoimakysely 2019:

## Ulkomaisen työvoiman osuus vakiintunut

- Työvoimakysely RT:n toimialojen jäsenistölle
  - Talonrakennustoimialalla 8. kerta, ensimmäinen kysely 2007
  - Infratoimialalla 3. kerta, ensimmäinen kysely 2013
- Läpileikkaus työmaiden työvoimasta tiettynä hetkenä (27.3.2019), aiemmin tehty marraskuussa, jolloin työmaavahvuus suurempi
- Talonrakentamisessa ulkomaisen työvoiman osuus vakiintunut
  - Koko maassa 22 % ulkomaalaisia
  - Enää 36 % ennakoi nousevan lähivuosina (2020–22)
- Infra-alan vähäisen vastausmäärän vuoksi tulokset viitteellisiä
  - Koko maassa ulkomaisen työvoiman osuus 13,5 % (2016: 10 %)

# Talonrakentamisen oman työvoiman osuus trendinomaisessa laskussa koko maassa



# Työvoimatiedustelun yhteenveto 2019

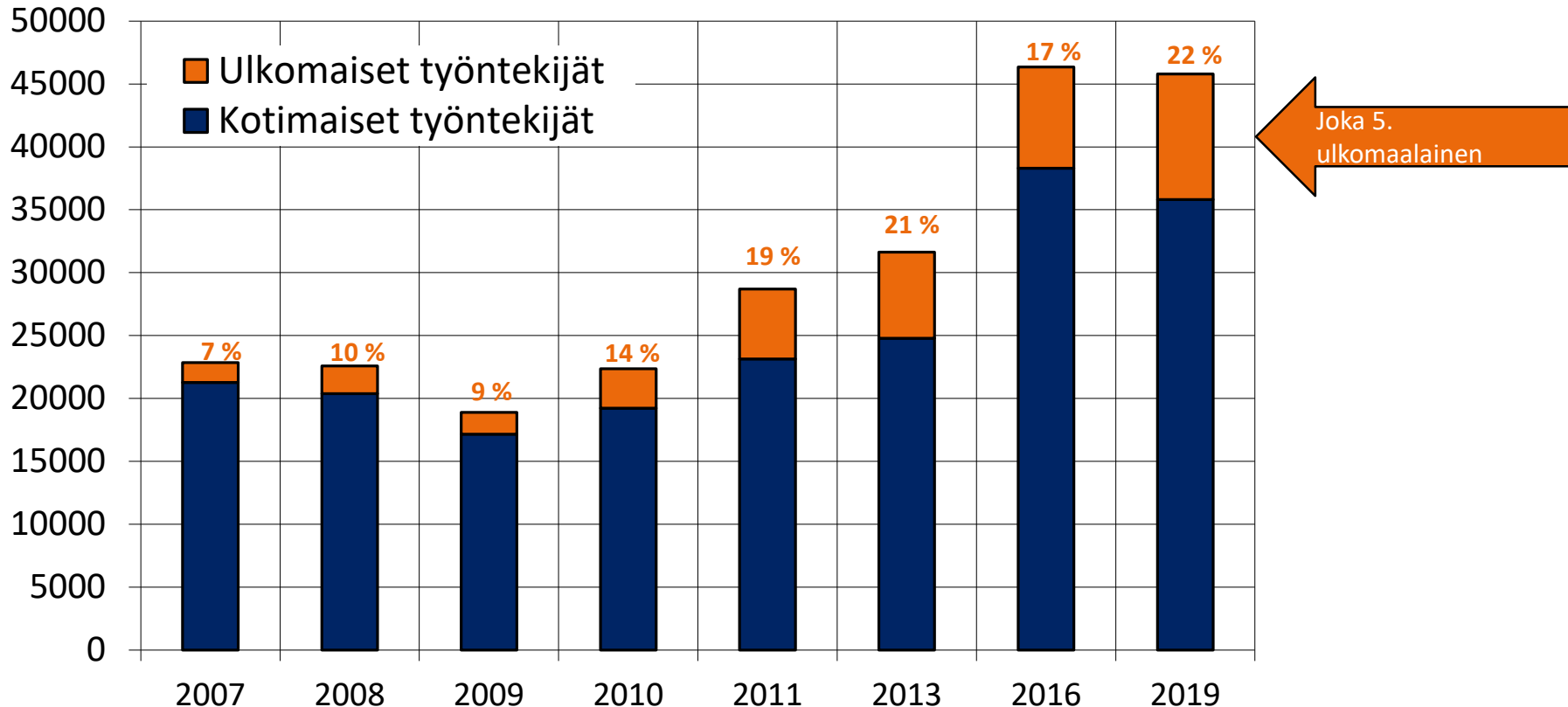
## Koko Suomi

(Suluissa olevat lihavoidut luvut ovat prosenttiosuuksia työntekijöiden kokonaismäärästä)

	2019	2016	2013	2011	2010	2009
Yritykset	174	206	208	219	221	226
Työmaat	1554	1636	1999	1812	1933	1716
<b>Työntekijät yhteensä</b>	<b>45803 (tt+th)</b>	<b>46343 (tt+th)</b>	<b>31627</b>	28696	22366	18897
<b>Omat työntekijät</b>	<b>7877 (17%) (tt+th)</b>	<b>9906 (21%) (tt+th)</b>	<b>10022 (32%)</b>	9303 (32 %)	8512 (38%)	7751 (41%)
Omista ulkomaalaiset	613+99 (9%) (tt+th)	382+29 (4,1%) (tt+th)	334+30 (3,6%)	409 (4,4%)	177 (2,1%)	151 (1,9%)
<b>Vuokratyönt.</b>	<b>3321 (7%)</b>	<b>1644 (3,5%)</b>	<b>1121 (3,5%)</b>	1788 (6,2%)	1053 (4,7%)	664 (3,5%)
Ulkomaalaiset vuokratyönt.	1371 (41%)	518 (32%)	488 (44%)	592 (33%)	307 (29%)	150 (23%)
Aliur. yritykset	9591	9301	7435	6886	6117	4114
<b>Aliur. työnt.</b>	<b>34605 (76%) (tt+th)</b>	<b>34793(75%) (tt+th)</b>	<b>20484 (65%)</b>	17605 (61%)	12801 (57%)	10482 (55%)
Aliur. ulkomaal. työntekijät	7716+192 (23%) (tt+th)	6939+172 (20%) (tt+th)	5737+266 (29%)	4559 (26%)	2663 (21%)	1437 (14%)
<b>Ulkomaalaiset yhteensä</b>	<b>9991 (22%) (tt+th)</b>	<b>8040 (17,3%) (tt+th)</b>	<b>6855 (21,7%)</b>	5560 (19,4%)	3147 (14%)	1738 (9%)

# Työvoimatiedustelu 2019

## Talonrakentamisen työntekijät koko maassa



Luvut edustavat kyselyyn vastanneita työmaita läpileikkaushetkenä: muina vuosina marraskuussa, mutta vuonna 2019 maaliskuussa, jolloin työvoimavahvuus on kausivaihtelun vuoksi pienempi.

Lähde: RT

Koko rakentamisen työvoiman määrä on kasvanut merkittävästi vuodesta 2016.

# Kehitysarvio ulkomaisen työvoiman osuudesta

	Lisääntyy (%)	Ennallaan (%)	Vähenee (%)
<b>Koko Suomi 2020-22</b>	<b>36</b>	<b>60</b>	<b>4</b>
Uusimaa	53	47	0
Lounais-Suomi	50	44	6
Satakunta	25	75	0
Sisä-Suomi	43	49	8
Lahti-Kymi	27	60	13
Itä-Suomi	26	74	0
Pohjanmaa	23	77	0
Pohjois-Suomi	20	80	0
Lappi	12	76	12
<b>Koko Suomi 2017-19</b>	<b>44</b>	<b>53</b>	<b>3</b>
<b>Koko Suomi 2014-16</b>	<b>48</b>	<b>47</b>	<b>5</b>
<b>Koko Suomi 2012-15</b>	<b>67</b>	<b>32</b>	<b>1</b>
<b>Koko Suomi 2011-14</b>	<b>68</b>	<b>32</b>	<b>0</b>

# Työvoimatiedustelun yhteenveto 2019

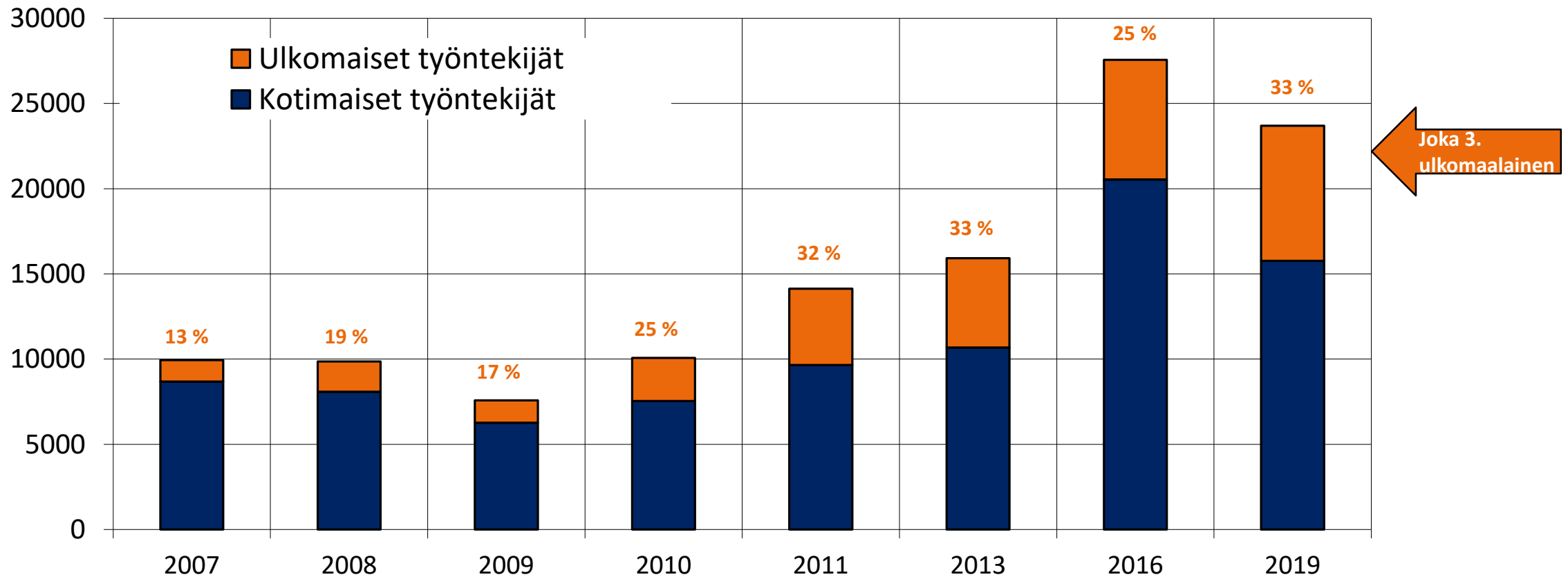
## Uusimaa vs. muu Suomi

	Uusimaa	Muu Suomi
Yritykset	34	140
Työmaat	614	940
<b>Työntekijät yhteensä (tt+th)</b>	<b>23 695</b>	<b>22 108</b>
<b>Omat työntekijät (tt+th)</b>	<b>3 093 (13%)</b>	<b>4 784 (22%)</b>
Omista ulkomaalaisia (tt+th)	531+94 (20%)	82+5 (2%)
<b>Vuokratyöntekijät yhteensä</b>	<b>1 873 (8%)</b>	<b>1 448 (6,5%)</b>
Ulkomaalaiset vuokratyöntekijät	1 099 (59%)	272 (19%)
Aliurakointiyritykset	4 444	5 147
<b>Aliurakointiyritysten työntekijät (tt+th)</b>	<b>18 729 (79%)</b>	<b>15 876 (72%)</b>
Aliurakointiyritysten ulkomaalaiset työntekijät (tt+th)	6 052+151 (33%)	1 664 + 41 (11%)
<b>Ulkomaalaiset työntekijät yhteensä (tt+th)</b>	<b>7 927 (33%)</b>	<b>2 064 (9,3%)</b>

*Suluissa olevat luvut ovat prosenttiosuuksia työntekijöiden kokonaismäärästä*

# Työvoimakysely 2019

## Talonrakentamisen työntekijät Uudellamaalla



henkilöä

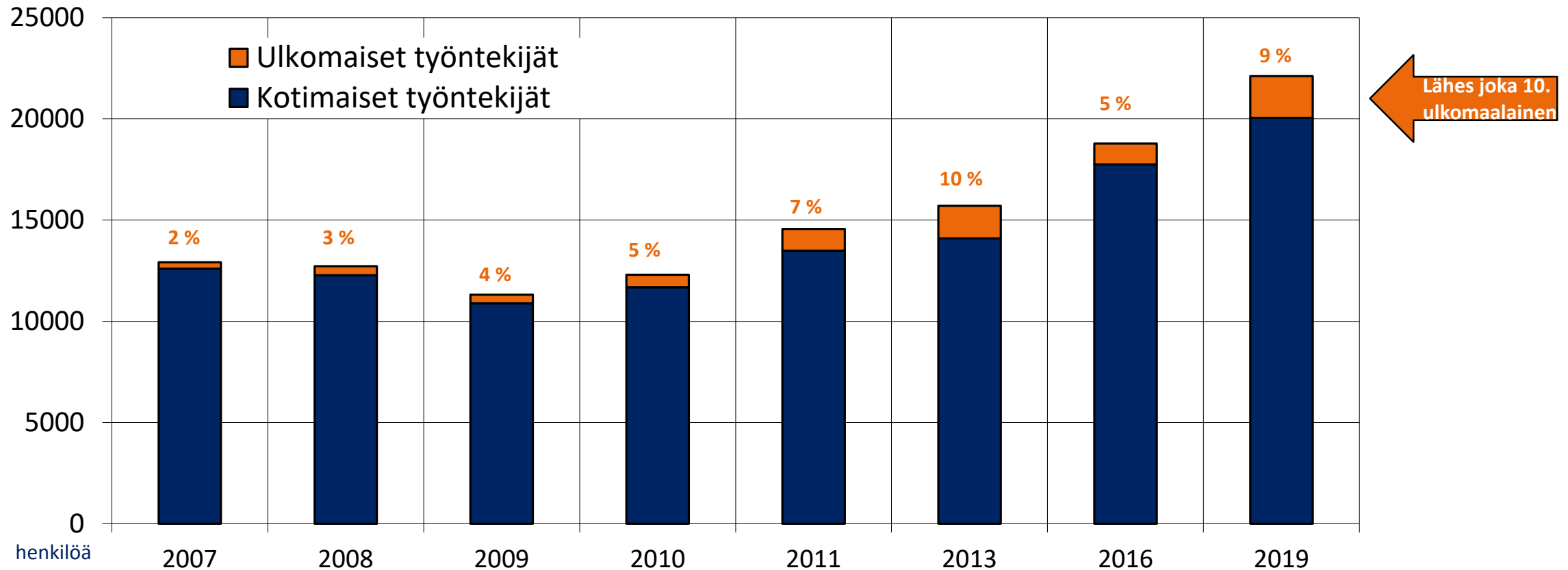
Luvut edustavat kyselyyn vastanneita työmaita läpileikkaushetkenä: muina vuosina marraskuussa, mutta vuonna 2019 maaliskuussa, jolloin työvoimavahvuus on kausivaihtelun vuoksi pienempi. Koko rakentamisen työvoiman määrä on kasvanut merkittävästi vuodesta 2016.

Lähde: RT



# Työvoimakysely 2019

## Talonrakentamisen työntekijät muualla Suomessa



Luvut edustavat kyselyyn vastanneita työmaita läpileikkaushetkenä: muina vuosina marraskuussa, mutta vuonna 2019 maaliskuussa, jolloin työvoimavahvuus on kausivaihtelun vuoksi pienempi.

Koko rakentamisen työvoiman määrä on kasvanut merkittävästi vuodesta 2016.

Lähde: RT



Rakennusteollisuus

# Talonrakentamisen aluekohtaiset tiedot



# Työvoimatiedustelun yhteenveto 2019

## Uusimaa

(Suluissa olevat lihavoidut luvut ovat prosenttiosuuksia työntekijöiden kokonaismäärästä)

	2019	2016	2013	2011	2010	2009
Yritykset	34	36	39	42	42	42
Työmaat	614	545	887	725	780	594
<b>Työntekijät yhteensä</b>	<b>23695 (tt+th)</b>	<b>27565 (tt+th)</b>	<b>15917</b>	14137	10071	7584
<b>Omat työnt.</b>	<b>3093 (13%) (tt+th)</b>	<b>3905 (14%) (tt+th)</b>	<b>3646 (23%)</b>	2978 (21%)	2752 (27%)	2255 (30%)
Omista ulkomaalaiset	531+94 (20%) (tt+th)	290+27 (8%) (tt+th)	266+21 (8%)	330 (11,1%)	125 (4,5 %)	115 (5%)
<b>Vuokratyönt.</b>	<b>1873 (8%)</b>	<b>998 (3,6%)</b>	<b>550 (3,5%)</b>	1130 (8%)	560 (5,6%)	343 (4,5%)
Ulkomaalaiset vuokratyönt.	1099 (59%)	389 (39%)	338 (61%)	462 (41%)	212 (38%)	106 (31%)
Aliur. yritykset	4444	4400	3588	3760	3222	1712
<b>Aliur. työnt.</b>	<b>18729 (79%) (tt+th)</b>	<b>22662 (82%) (tt+th)</b>	<b>11721 (74%)</b>	10029 (71%)	6759 (67%)	4986 (66%)
Aliur. ulkomaal.	6052+151 (33%) (tt+th)	6155+156 (28%) (tt+th)	4443+172 (39%)	3696 (37%)	2194 (32,5%)	1094 (22 %)
<b>Ulkomaalaiset yhteensä</b>	<b>7927 (33%) (tt+th)</b>	<b>7017 (25%) (tt+th)</b>	<b>5240 (33%)</b>	4488 (32 %)	2531 (25 %)	1315 (17 %)

# Työvoimatiedustelun yhteenveto 2019

## Lounais-Suomi

	2019	2016	2016	2013	2011	2010
Yritykset	18	24	24	26	21	15
Työmaat	132	124	124	173	114	92
<b>Työntekijät yhteensä</b>	<b>4394 (tt+th)</b>	<b>1882 (tt+th)</b>	<b>1882</b>	<b>1791</b>	2585	1632
<b>Omat työntekijät</b>	<b>879 (20%) (tt+th)</b>	<b>556 (30%) (tt+th)</b>	<b>556 (30%)</b>	<b>792 (44%)</b>	811 (31,4%)	623 (38%)
Omista ulkomaalaiset	34+3 (4%)	15+0 (3%) (tt+th)	15+0 (3%) (tt+th)	17+0 (2,1%)	18 (2,2%)	2 (0,3%)
<b>Vuokratyönt.</b>	<b>233 (5%)</b>	<b>69 (3,7%)</b>	<b>69 (3,7%)</b>	<b>68 (3,8%)</b>	96 (3,7%)	57 (3,5%)
Ulkomaalaiset vuokratyönt.	87 (37%)	17 (25%)	17 (25%)	12 (17,6%)	16 (16,7%)	11 (19%)
Aliur. yritykset	1251	565	565	482	453	367
<b>Aliur. työnt.</b>	<b>3282 (75%)</b>	<b>1257 (67%)</b>	<b>1257 (67%)</b>	<b>931 (52%)</b>	1677 (65%)	950 (58%)
Aliur. ulkomaal. työntekijät	329+14 (10%) (tt+th)	96+2 (8%) (tt+th)	96+2 (8%) (tt+th)	111+3 (12%)	361 (21,5%)	149 (15,7%)
<b>Ulkomaalaiset yhteensä</b>	<b>467 (11%)</b>	<b>130 (7%)</b>	<b>130 (7%)</b>	<b>143 (8%)</b>	395 (15 %)	162 (10 %)

# Työvoimatiedustelun yhteenveto 2019 Satakunta

	2019	2016	2013	2011	2010	2009
Yritykset	13	14	11	7	8	8
Työmaat	138	70	79	47	72	68
<b>Työntekijät yhteensä</b>	<b>1086 (tt+th)</b>	<b>1015 (tt+th)</b>	<b>781</b>	555	712	511
<b>Omat työntekijät</b>	<b>242 (22%) (tt+th)</b>	<b>341 (34%) (tt+th)</b>	<b>317 (41%)</b>	219 (40 %)	285 (40 %)	265 (52 %)
Omista ulkomaalaiset	6+0 (2,4%) (tt+th)	4+0 (1%) (tt+th)	15+2 (5,4%)	15 (6,8 %)	12 (4,2 %)	9 (3,4 %)
<b>Vuokratyönt.</b>	<b>48 (4,4%)</b>	<b>36 (3,5%)</b>	<b>65 (8,3%)</b>	113 (20%)	89 (12,5%)	63 (12,3 %)
Ulkomaalaiset vuokratyönt.	3 (6%)	8 (22%)	35 (54%)	43 (38 %)	51 (57 %)	30 (48 %)
Aliur. yritykset	274	282	169	140	133	133
<b>Aliur. työnt.</b>	<b>796 (73%)</b>	<b>638 (63%)</b>	<b>399 (51%)</b>	227 (41%)	356 (50%)	217 (43%)
Aliur. ulkomaal. työntekijät	57+10 (8%)	110+2 (18%) (tt+th)	118+5 (31%)	10 (4,4%)	43 (12,1 %)	5 (2,3 %)
<b>Ulkomaalaiset yhteensä</b>	<b>76 (7%)</b>	<b>124 (12%)</b>	<b>175 (22%)</b>	68 (12,2 %)	106 (14,9 %)	44 (8,6 %)

# Työvoimatiedustelun yhteenveto 2019

## Sisä-Suomi (Pirkanmaa ja Jyväskylä)

	2019	2016	2013	2011	2010	2009
Yritykset	35	51	36	34	46	47
Työmaat	332	385	255	279	350	353
<b>Työntekijät yhteensä</b>	<b>5242 (tt+th)</b>	<b>6528 (tt+th)</b>	<b>4012</b>	3292	2927	3287
<b>Omat työntekijät</b>	<b>1198 (23%) (tt+th)</b>	<b>1976 (30%) (tt+th)</b>	<b>1360 (34%)</b>	1251 (38 %)	1208 (41 %)	1347 (41%)
Omista ulkomaalaiset	19+0 (1,6%) (tt+th)	51+1 (3%) (tt+th)	22+1 (1,7%)	21 (1,7 %)	9 (0,7 %)	12 (0,9%)
<b>Vuokratyönt.</b>	<b>350 (6,7%)</b>	<b>332 (5,1%)</b>	<b>140 (3,5%)</b>	211 (6,4 %)	141 (4,8 %)	97 (3%)
Ulkomaalaiset vuokratyönt.	45 (13%)	63 (19%)	28 (20%)	30 (14,2 %)	11 (7,8 %)	6 (6,2%)
Aliur. yritykset	1209	1891	1013	742	650	727
<b>Aliur. työnt.</b>	<b>3694 (70%)</b>	<b>4220 (65%)</b>	<b>2805 (70%)</b>	1946 (59%)	1594 (54%)	1846
Aliur. ulkomaal. työntekijät	389+5 (11%)	277+8 (7%)	359+10 (13,1%)	166 (8,5 %)	80 (5 %)	95 (5,1%)
<b>Ulkomaalaiset yhteensä</b>	<b>458 (9%)</b>	<b>400 (6%)</b>	<b>420 (10,5%)</b>	217 (6,6 %)	109 (3,7 %)	113 (3,4%)

# Työvoimatiedustelun yhteenveto 2019

## Lahti-Kymi

	2019	2016	2013	2011	2010	2009
Yritykset	17	10	21	23	26	23
Työmaat	64	90	136	150	198	121
<b>Työntekijät yhteensä</b>	<b>3252 (tt+th)</b>	<b>2434 (tt+th)</b>	<b>1599</b>	2212	1809	1101
<b>Omat työntekijät</b>	<b>510 (16%) (tt+th)</b>	<b>629 (26%) (tt+th)</b>	<b>724 (45%)</b>	879 (40 %)	837 (46%)	478 (43%)
Omista ulkomaalaiset	5+0 (1%) (tt+th)	3+0 (0,5%) (tt+th)	1+0 (0,1%)	4 (0,5 %)	8 (1%)	2 (0,4%)
<b>Vuokratyönt.</b>	<b>127 (4%)</b>	<b>56 (2,3%)</b>	<b>100 (6,3%)</b>	69 (3,1%)	70 (3,9%)	38 (3,5%)
Ulkomaalaiset vuokratyönt.	62 (49%)	23 (41%)	29 (29%)	12 (17,4 %)	2 (2,9%)	2 (5,3%)
Aliur. yritykset	776	531	551	486	549	321
<b>Aliur. työnt.</b>	<b>2615 (80%)</b>	<b>1749 (72%)</b>	<b>1143 (71,5%)</b>	1271 (57%)	968 (54%)	589 (53%)
Aliur. ulkomaal. työntekijät	500+0 (19%) (tt+th)	183+1 (11%) (tt+th)	179+7 (16,3%)	116 (9,1%)	107 (11%)	45 (7,6%)
<b>Ulkomaalaiset yhteensä</b>	<b>567 (17%)</b>	<b>210 (9%)</b>	<b>216 (13,5%)</b>	132 (6 %)	117 (6,5%)	49 (4,4%)

# Työvoimatiedustelun yhteenveto 2019

## Itä-Suomi

	2019	2016	2013	2011	2010	2009
Yritykset	20	30	33	35	27	29
Työmaat	125	127	228	156	141	195
<b>Työntekijät yhteensä</b>	<b>3575 (tt+th)</b>	<b>2256 (tt+th)</b>	<b>4222</b>	2154	1730	2039
<b>Omat työntekijät</b>	<b>803 (22%) (tt+th)</b>	<b>957 (42%) (tt+th)</b>	<b>1563 (37%)</b>	1161 (54 %)	977 (56 %)	1103 (54%)
Omista ulkomaalaiset	9+2 (1,4%) (tt+th)	10+1 (1%) (tt+th)	8+3 (0,7%)	8 (0,7 %)	7 (0,7 %)	4 (0,4 %)
<b>Vuokratyönt.</b>	<b>276 (8%)</b>	<b>36 (1,6%)</b>	<b>103 (2,4%)</b>	90 (4,2 %)	60 (3,5 %)	31 (1,5 %)
Ulkomaalaiset vuokratyönt.	45 (16%)	10 (28%)	39 (38%)	14 (15,6%)	16 (27 %)	1 (3, 2%)
Aliur. yritykset	688	550	1045	505	405	424
<b>Aliur. työnt.</b>	<b>2496 (70%)</b>	<b>1263 (56%)</b>	<b>2915 (69%)</b>	946 (44%)	804 (46%)	835 (41%)
Aliur. ulkomaal. työntekijät	239+11 (10%) (tt+th)	43+2 (4%) (tt+th)	269+4 (9,4%)	124 (11 %)	61 (7, 6%)	83 (9,9 %)
<b>Ulkomaalaiset yhteensä</b>	<b>306 (8,6%)</b>	<b>66 (3%)</b>	<b>323 (7,7%)</b>	146 (6,8 %)	84 (4,9 %)	88 (4,3 %)



# Työvoimatiedustelun yhteenveto 2019

## Pohjanmaa

	2019	2016	2013	2011	2010	2009
Yritykset	13	14	16	15	14	17
Työmaat	66	77	86	79	59	63
<b>Työntekijät yhteensä</b>	<b>1712 (tt+th)</b>	<b>1490 (tt+th)</b>	<b>1148</b>	1022	856	728
<b>Omat työntekijät</b>	<b>476 (28%) (tt+th)</b>	<b>580 (39%) (tt+th)</b>	<b>682 (59%)</b>	515 (50 %)	395 (46 %)	406 (56 %)
Omista ulkomaalaiset	5+0 (1%) (tt+th)	6+0 (1%) (tt+th)	3+4 (1%)	10 (1,9 %)	12 (3 %)	2 (0,5 %)
<b>Vuokratyönt.</b>	<b>104 (6%)</b>	<b>34 (2,3%)</b>	<b>45 (3,9%)</b>	34 (3,3 %)	27 (3,2 %)	24 (3,3 %)
Ulkomaalaiset vuokratyönt.	24 (23%)	6 (18%)	5 (11%)	7 (21 %)	3 (11 %)	1 (4,2 %)
Aliur. yritykset	390	449	351	233	268	141
<b>Aliur. työnt.</b>	<b>1132 (66%)</b>	<b>876 (59%)</b>	<b>601 (52%)</b>	530 (52%)	478 (56%)	333 (46%)
Aliur. ulkomaal. työntekijät	102+1 (9%) (tt+th)	49+0 (6%) (tt+th)	48+2 (8,3%)	41 (7,8 %)	21 (4,4 %)	16 (4,8 %)
<b>Ulkomaalaiset yhteensä</b>	<b>132 (7,7%)</b>	<b>61 (4%)</b>	<b>62 (5,4%)</b>	58 (5,7 %)	36 (4,2 %)	19 (2,6 %)

# Työvoimatiedustelun yhteenveto 2019

## Pohjois-Suomi (Oulun – Kainuun alue)

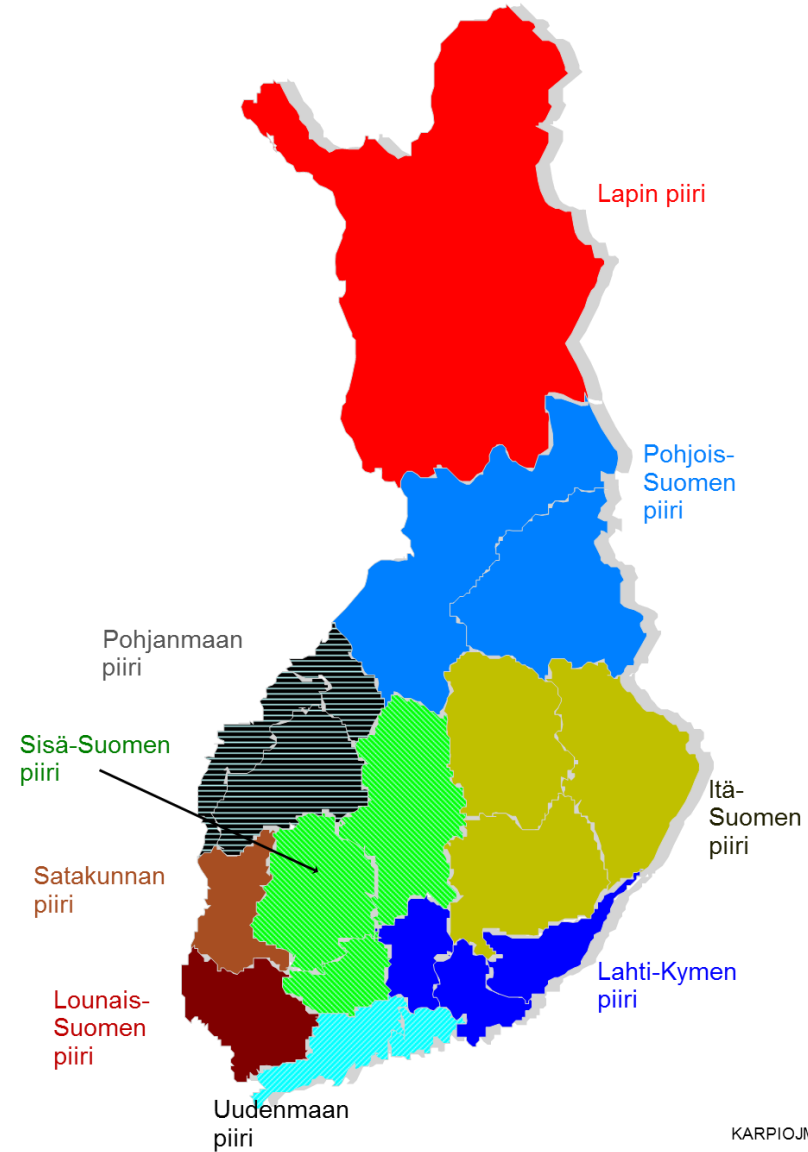
	2019	2016	2013	2011	2010	2009
Yritykset	16	20	19	27	27	28
Työmaat	58	164	133	191	156	170
<b>Työntekijät yhteensä</b>	<b>2560 (tt+th)</b>	<b>2581 (tt+th)</b>	<b>1634</b>	1643	1578	1467
<b>Omat työntekijät</b>	<b>533 (21%)</b>	<b>739 (29%)</b>	<b>870 (53%)</b>	987 (60 %)	974 (62 %)	920 (63 %)
Omista ulkomaalaiset	4+0 (0,7%) (tt+th)	2+0 (0,3%) (tt+th)	2+0 (0,2%)	2	0	2 (0,2 %)
<b>Vuokratyönt.</b>	<b>307 (12%)</b>	<b>80 (3,1%)</b>	<b>37 (2,3%)</b>	30 (1,8 %)	25 (1,6 %)	33 (2,2 %)
Ulkomaalaiset vuokratyönt.	6 (2%)	2 (3%)	0	7 (23%)	0	2 (6 %)
Aliur. yritykset	483	514	315	339	387	276
<b>Aliur. työnt.</b>	<b>1720 (67%)</b>	<b>1762 (68%)</b>	<b>768 (47%)</b>	692 (42%)	627 (40%)	616 (42%)
Aliur. ulkomaal. työntekijät	47+0 (2,7%) (tt+th)	25+1 (1%) (tt+th)	37 (4,8%)	26 (3,8 %)	6 (1 %)	19 (3,1 %)
<b>Ulkomaalaiset yhteensä</b>	<b>57 (2,2%)</b>	<b>30 (1%)</b>	<b>39 (2,4%)</b>	35 (2,1 %)	6 (0,4 %)	23 (1,6 %)

# Työvoimatiedustelun yhteenveto 2019

## Lappi

	2019	2016	2013	2011	2010	2009
Yritykset	8	7	7	14	15	13
Työmaat	25	54	25	64	85	50
<b>Työntekijät yhteensä</b>	<b>287 (tt+th)</b>	<b>592 (tt+th)</b>	<b>310</b>	654	746	619
<b>Omat työntekijät</b>	<b>143 (50%) (tt+th)</b>	<b>223 (38%) (tt+th)</b>	<b>199 (64%)</b>	412 (63 %)	461 (62 %)	345 (56 %)
Omista ulkomaalaiset	0+0 (0%) (tt+th)	1+0 (0,4%) (tt+th)	0	1 (0,2 %)	2 (0,4 %)	0
<b>Vuokratyönt.</b>	<b>3 (1%)</b>	<b>3 (0,5%)</b>	<b>13 (4,2%)</b>	13 (2 %)	24 (3,2 %)	1 (0,1 %)
Ulkomaalaiset vuokratyönt.	0 (0%)	0	2	1 (7,6 %)	1 (4,2 %)	0
Aliur. yritykset	75	119	80	115	136	115
<b>Aliur. työnt.</b>	<b>141 (49%)</b>	<b>366 (62%)</b>	<b>132 (43 %)</b>	240 (37%)	265 (36%)	276 (44%)
Aliur. ulkomaal. työntekijät	1+0 (0,7%) (tt+th)	1+0 (0,3%) (tt+th)	2 (1,5%)	14 (5,8 %)	2 (0,8 %)	4 (1,4 %)
<b>Ulkomaalaiset yhteensä</b>	<b>1 (0,3%)</b>	<b>2 (0,3%)</b>	<b>4 (1,3%)</b>	16 (2,4 %)	5 (0,7 %)	4 (0,6 %)

# Talonrakennusteollisuus ry:n piirijako



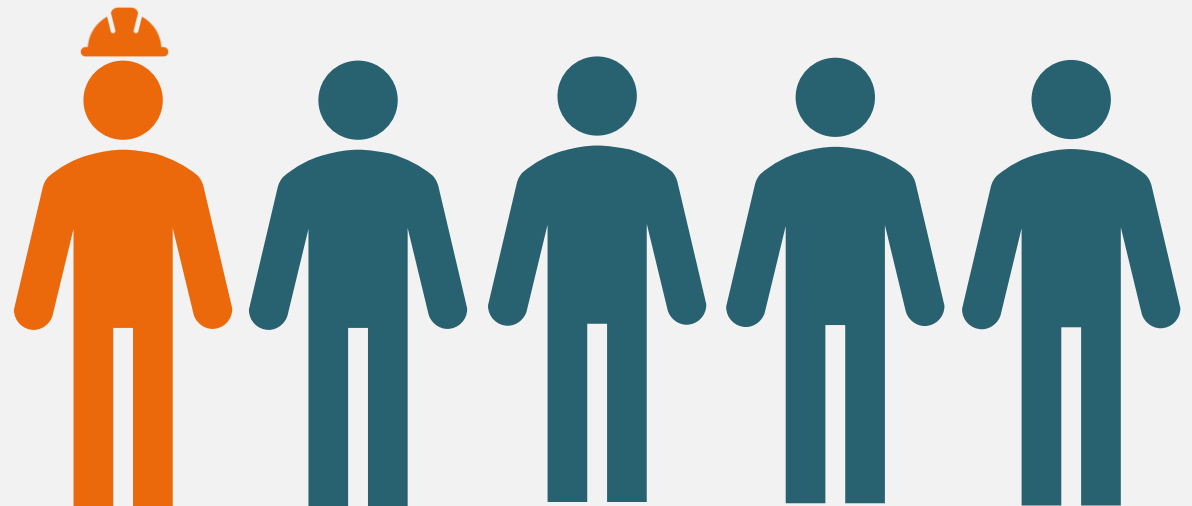


Rakennusteollisuus

# Rakennusalan työllisyys



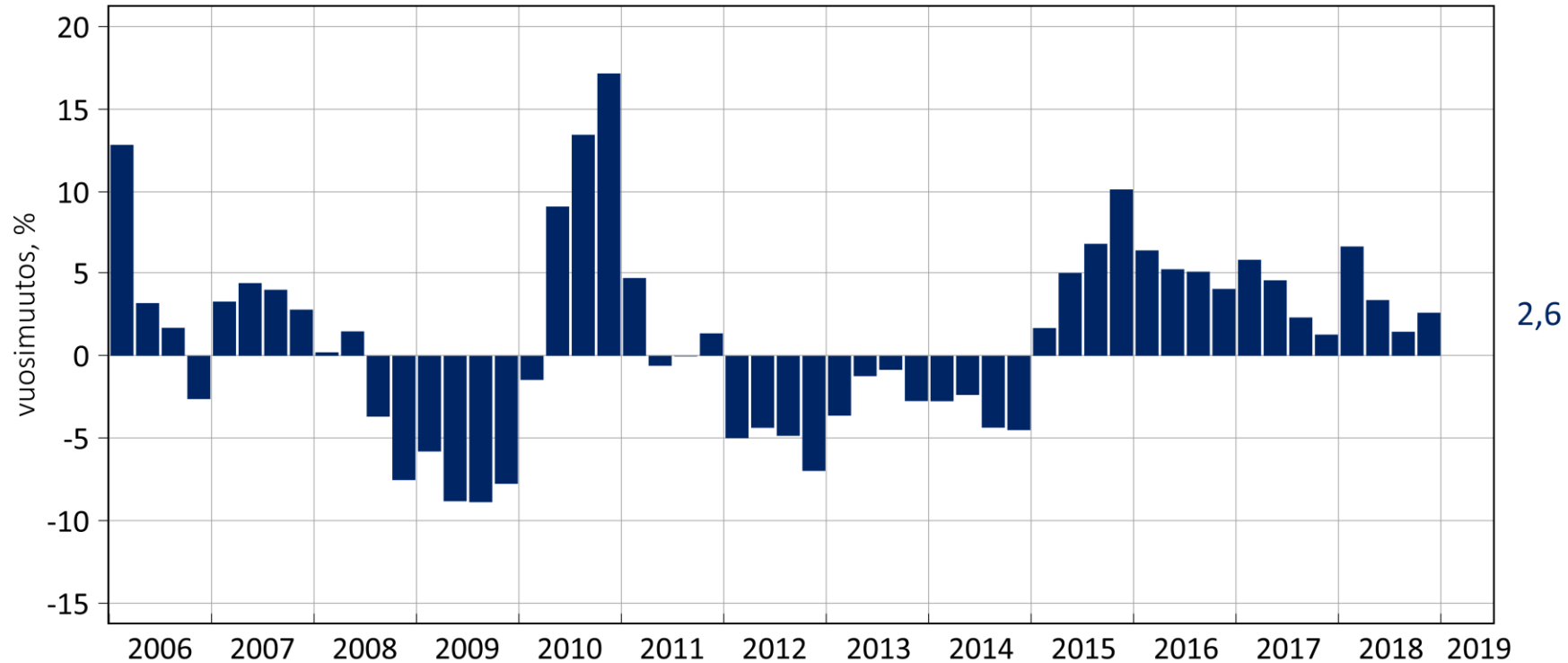
# Joka viides suomalainen työllistyy uuden rakentamisesta tai olemassa olevan kiinteistön hoidosta



Suomessa on noin 2,5 miljoonaa työllistä, joista joka viides työllistyy rakentamisesta tai olemassa olevan kiinteistön hoidosta.

# Rakentamisen keskikasvu 4,5 % vuodesta 2015

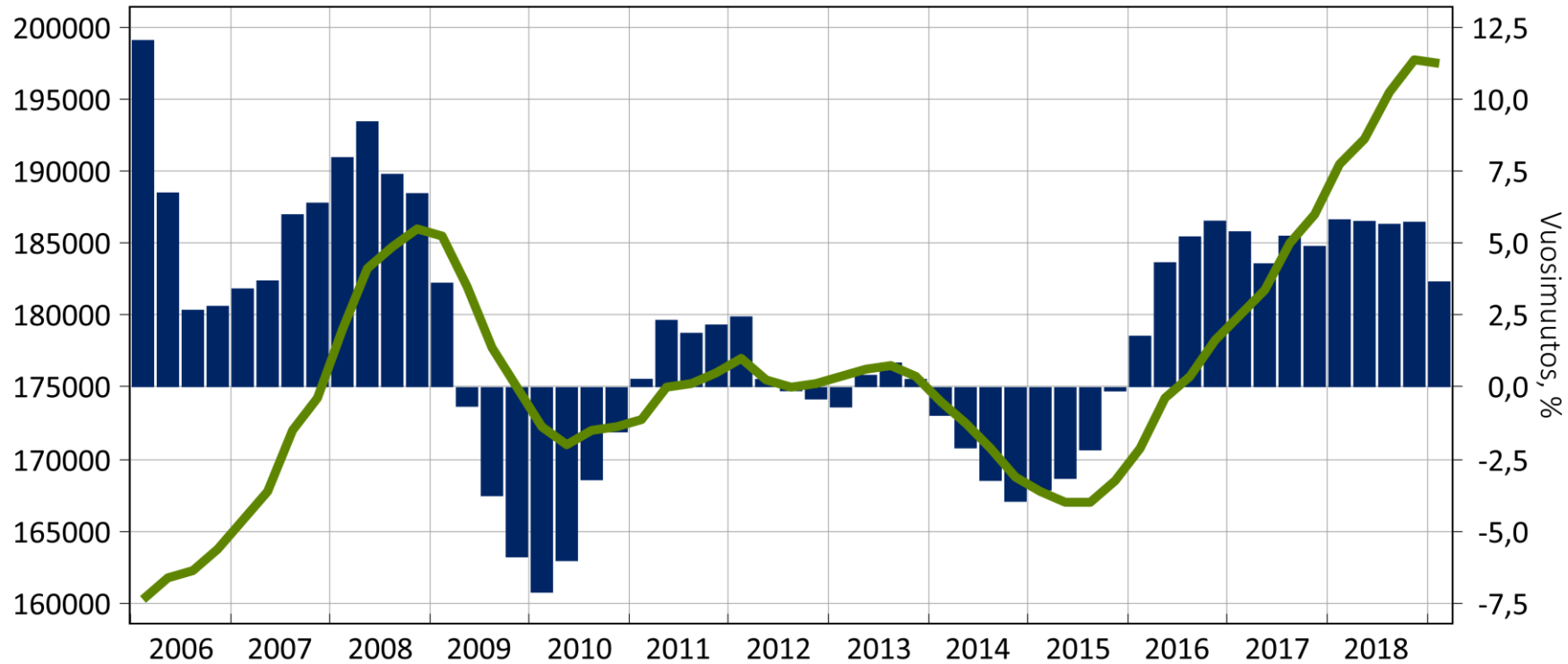
## Rakentamisen määrän muutos



Lähde: Macrobond/Rakennusteollisuus RT

# Rakentamisen työllisyys kasvanut 30 000 henkilöllä 2015–

## Rakentamisen työlliset

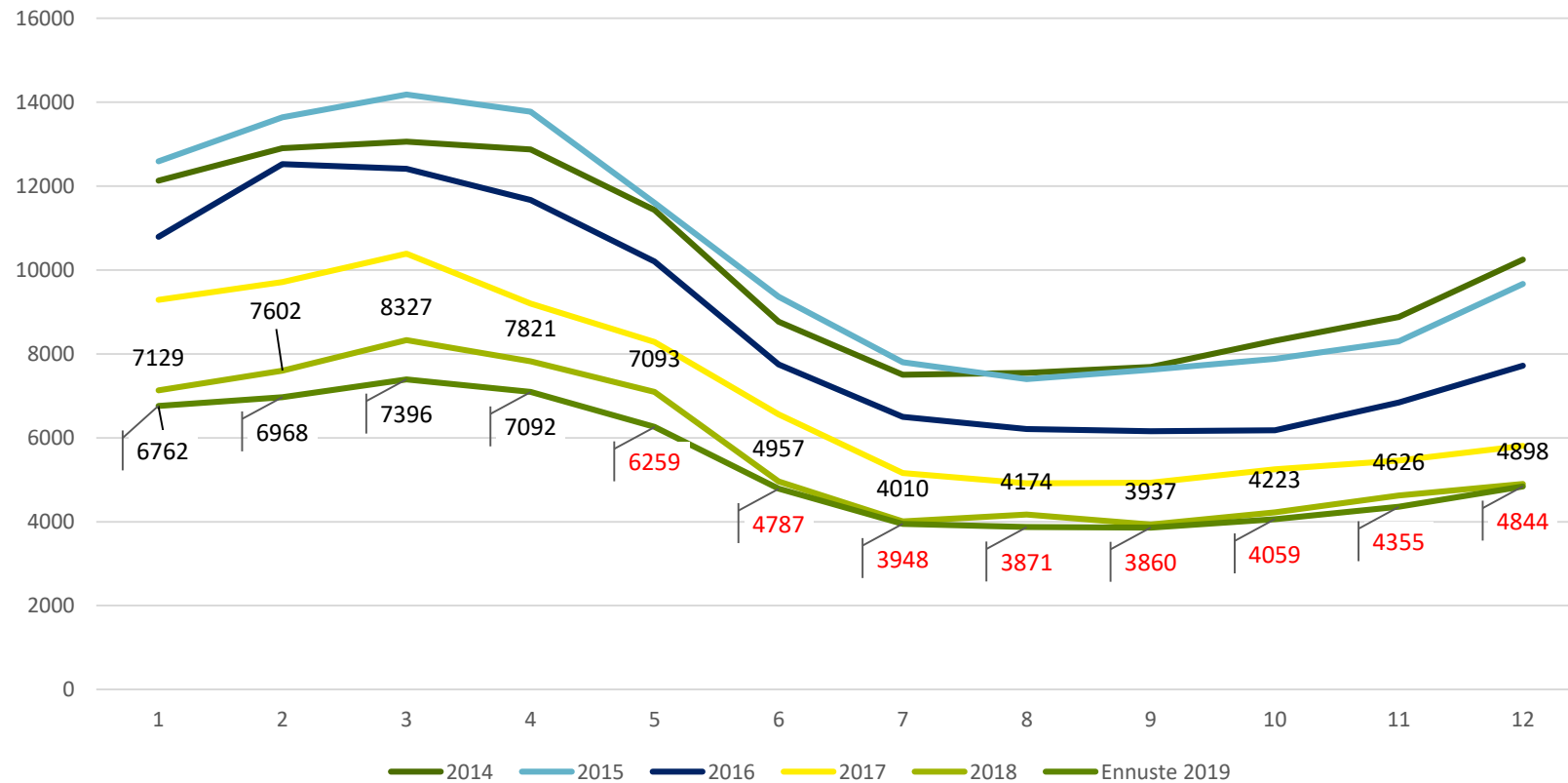


Lähde: Macrobond/Rakennusteollisuus RT



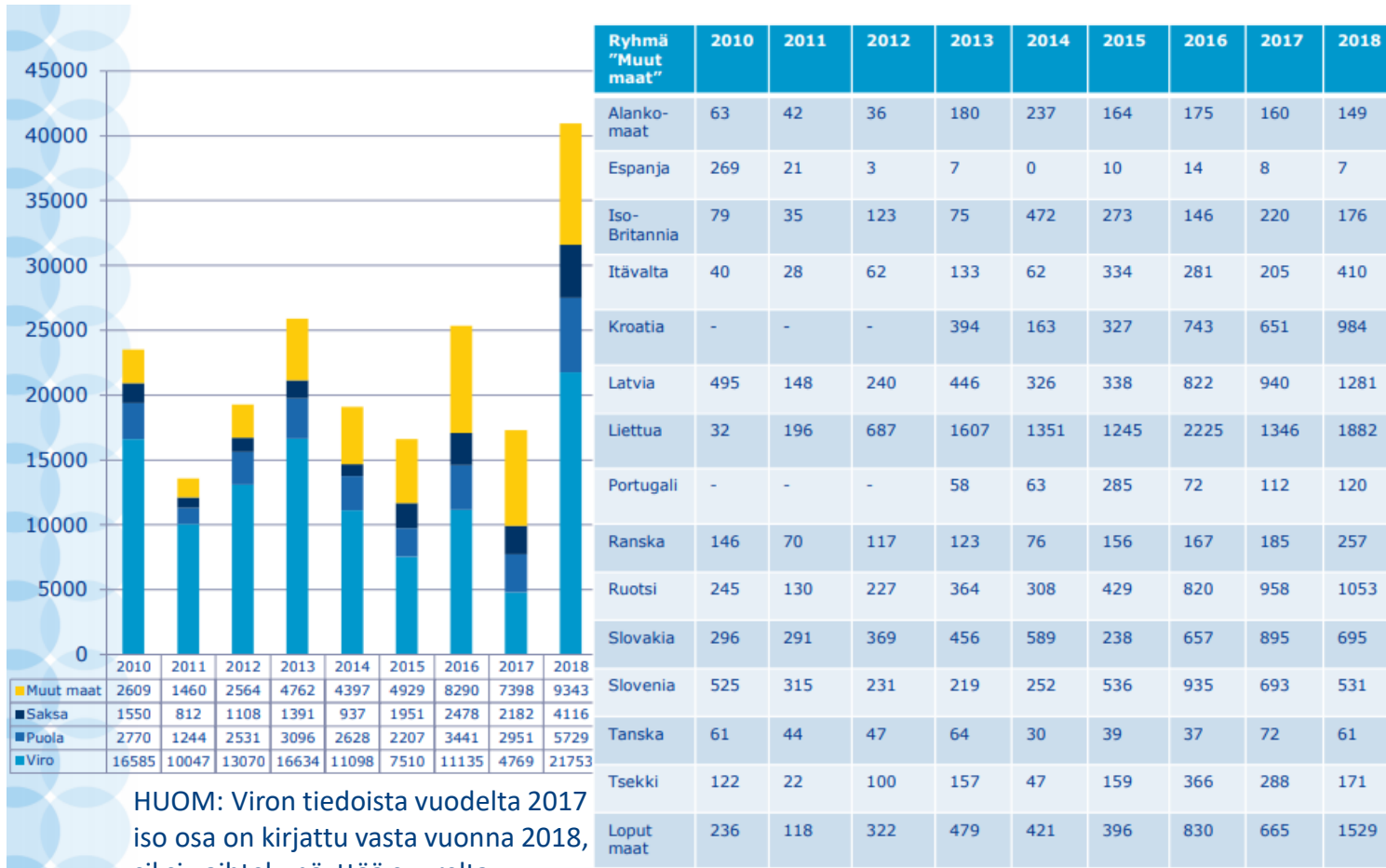
# Rakennuskassan työttömyyspäivärahaa saaneet

Työttömyyspäivärahaa saaneet kassan jäsenet 2014 -huhtikuu 2019 & ennuste 5 - 12/2019



Lähde: Rakennusalan työttömyyskassa

# Ulkomailta Suomeen annetut A1-todistukset, joista noin puolet on rakennusalalle



HUOM: Viron tiedoista vuodelta 2017 iso osa on kirjattu vasta vuonna 2018, siksi vaihtelu näyttää suurelta

- Tilasto kertoo, mistä maasta todistukset on myönnetty Suomessa työskentelyä varten, ei suoraan henkilöiden kansallisuutta
- Esimerkiksi saksalaisten yritysten lähettäminä tulee paljon puolalaisia ja romanialaisia etenkin telakoille
- Viron kautta tulee mm. ukrainalaisia, joiden osuus rakennustyömailla on nousussa

## Lisätietoja:

[ahti.niskanen@rakennusteollisuus.fi](mailto:ahti.niskanen@rakennusteollisuus.fi), puh. 050 548 1694

[merja.vuoripuro@rakennusteollisuus.fi](mailto:merja.vuoripuro@rakennusteollisuus.fi), puh. 040 587 2642

